

# Arealforvaltning og jordvern

Møte med Skaun kommune 05.03.24

Laila Marie Sorte og Anne Sigrun Trandem,  
Landbruksavdelingen



**Statsforvalteren i Trøndelag**

*Trööndelagen Staathealtoje*





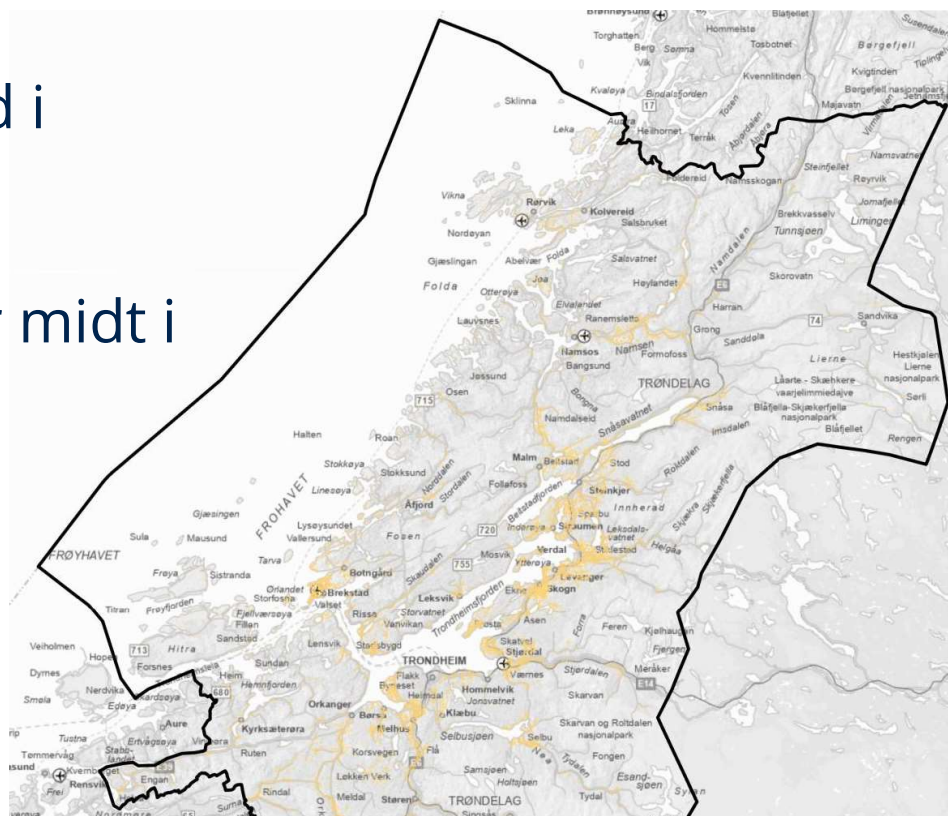
## Dagens tema

1. Utvikling og status
2. Nasjonale og regionale føringer, kommunens handlingsrom – Statsforvalterens ansvar/rolle
3. Hvordan unngå å omdisponere dyrka og dyrkbar jord?
4. Tilbakeføring av dyrka jord som er avsatt eller regulert til utbyggingsformål
5. Dispensasjon



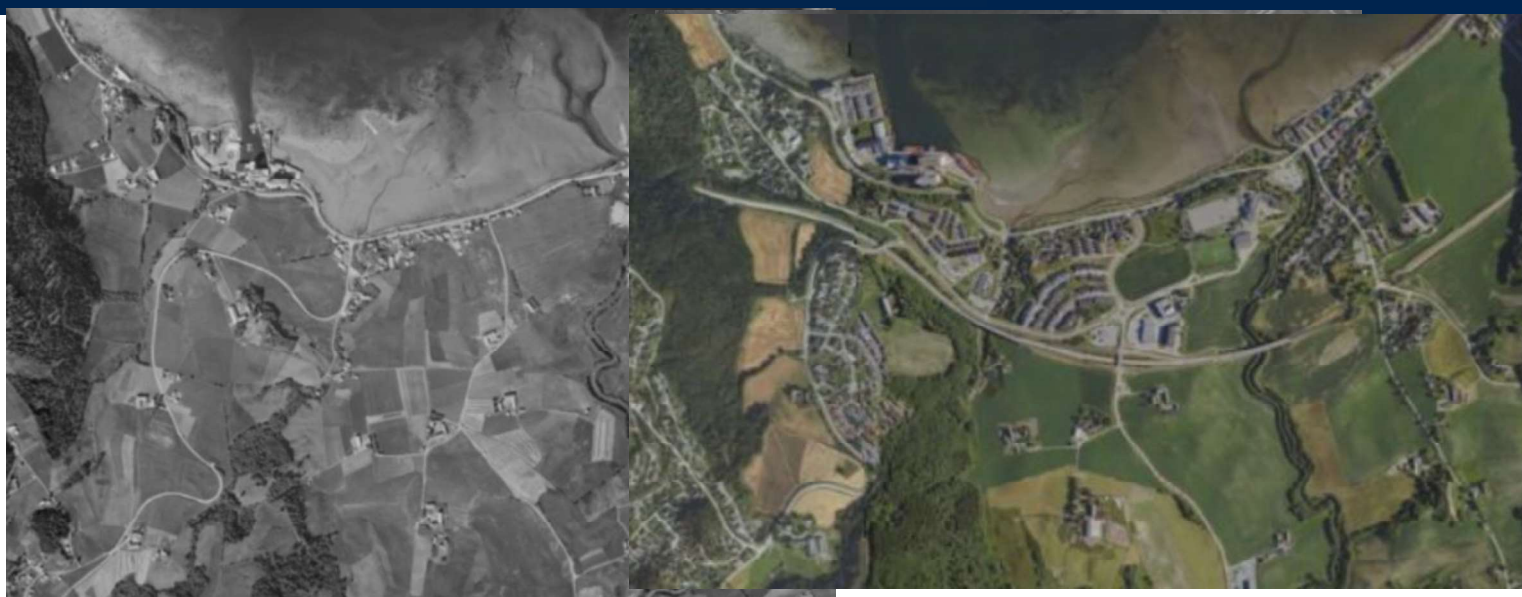
# Fulldyrka jord i Trøndelag

Veksten skjer midt i «matfatet»



# Utvikling og status

Buvika: 1964, 1981, 2005, 2023





# Børsa: 1964, 1981, 2005, 2023





## Tilgang på mat – fundamentet i alles liv

Mat - ikke som hvilken som helst annen vare

Matproduksjon – ulik alle andre produksjoner

Ved god tilgang – liten verdi

Ved dårlig tilgang – **uendelig stor verdi**



Hilde Haugsjerd  
sjefredaktør

**Aftenposten**

Politisk redaktør:  
Harald Stanghell  
Nyhetsredaktør:  
Ole Erik Almlid  
Redaktør:  
Kjersti Løken Sta

Grunnlagt 1860 av Chr. Schibsted

**LEDER**  
TIRSDAG 18. JANUAR 2011

### Matvarer blir politisk dynamitt

**MATVAREPRISENE I VERDEN** nærmer seg nivået i 2008, da vi så opptøyer i mange land. Både FAO (FNs organisasjon for matvarer og landbruk) og Verdensbanken har de siste månedene slått alarm. FAOs siste tall for matvareprisene viser at i desember steg de gjennomsnittlige prisene for sjettemåned på rad. Prisene er nå de høyeste på 30 måneder.

De sosiale konsekvensene er åpenbare i fattige land. I byene går mange ganger mesteparten av inntekten til mat. Da blir virkningen av store prisøkninger hjerteskjærende.

Det er rimelig å vente at stigende matvarepriser kan bli en katalysator for opprør, særlig i land hvor arbeidsledighet og politisk ufrihet går hånd i hånd. Omveltningene i Tunis viser

Omveltningene i Tunis – her er et supermarked skubbet i brann – viser sprekraften når matvareprisene øker voldsomt i land som fra før sliter med høy arbeidsledighet og store ulikheter. FOTO: FETH BELAD, AFP

*I gitte situasjoner vil vi i Norge (og andre land) skaffe oss mat på bekostning av alle andre hensyn.*

Næringsarealer



Godsterminal



Boligarealer



«Vi behøver arealer til alt»



E6-sør

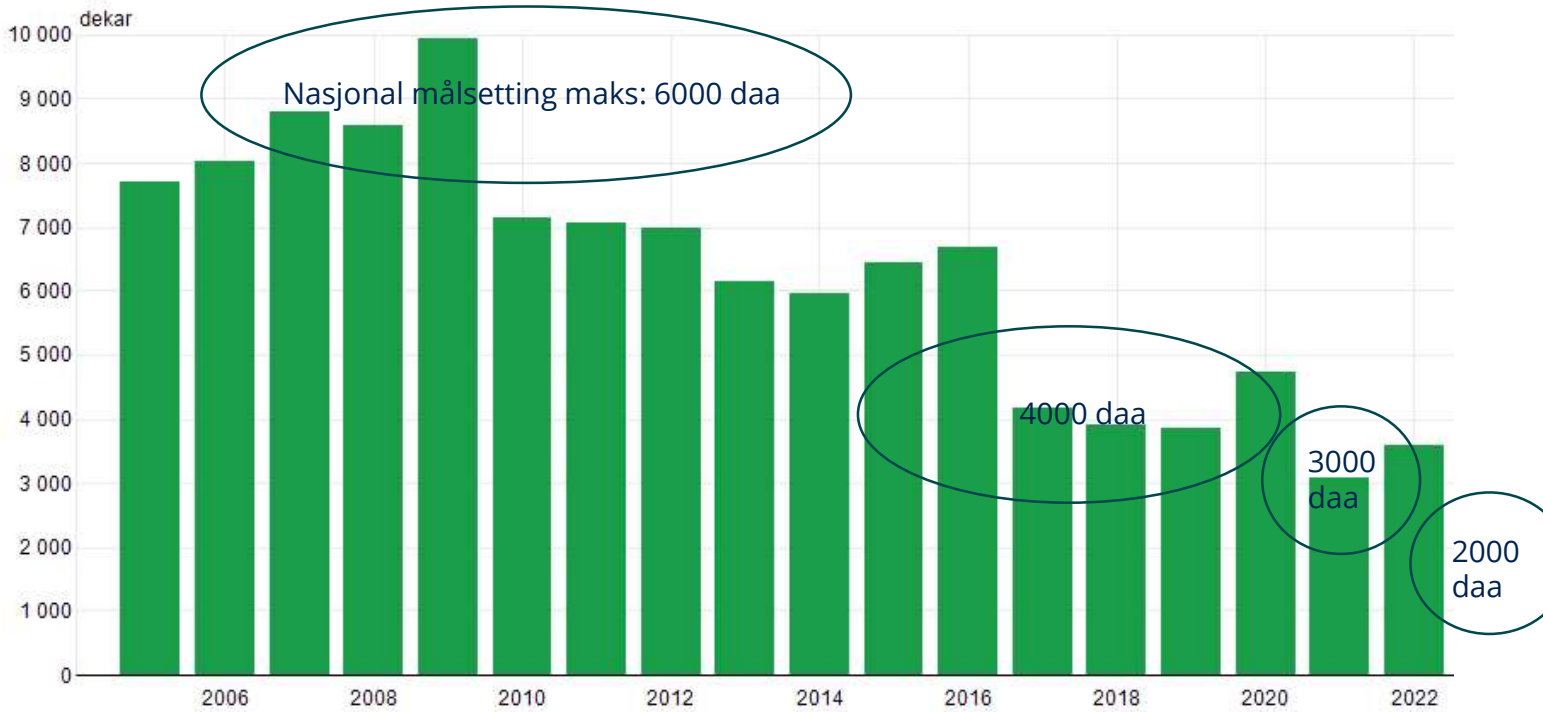


Landbruksareal



Markaområder

06194: Omdisponering av dyrka og dyrkbar jord etter jordloven og plan- og bygningsloven, etter år. Omdisponering av dyrka jord.



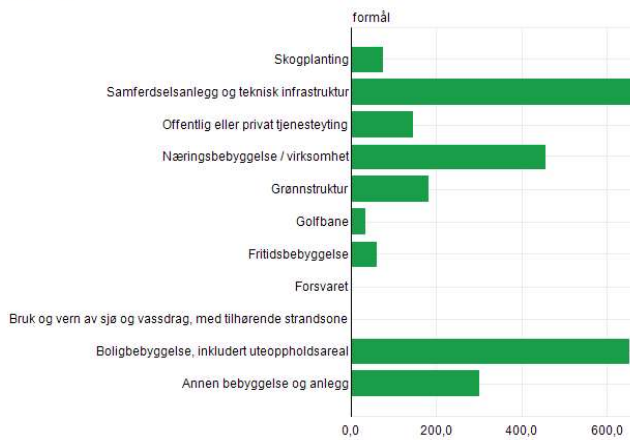
Kilde: Statistisk sentralbyrå



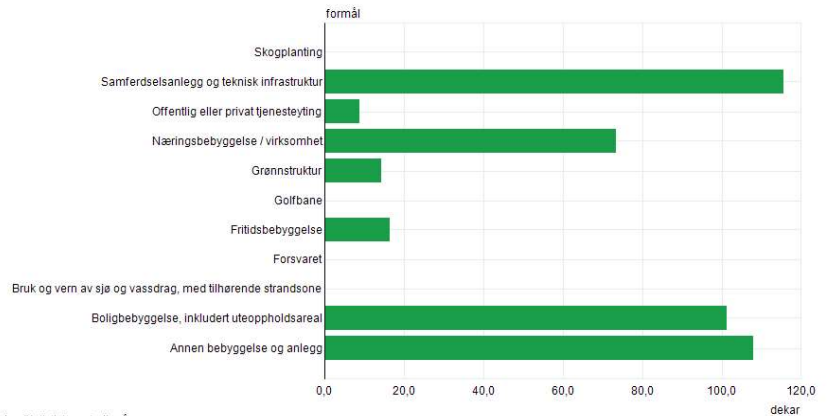


## Fordelt på formål: Hele landet vs. Trøndelag

11776: Omdisponering, etter formål. Landet, Omdisponert i alt etter Jordloven og Plan- og bygningsloven, Areal (dekar), Dyrka jord, 2022.



11776: Omdisponering, etter formål. Trøndelag - Trøndelage, Omdisponert i alt etter Jordloven og Plan- og bygningsloven, Areal (dekar), Dyrka jord, 2022.



Kilde: Statistisk sentralbyrå

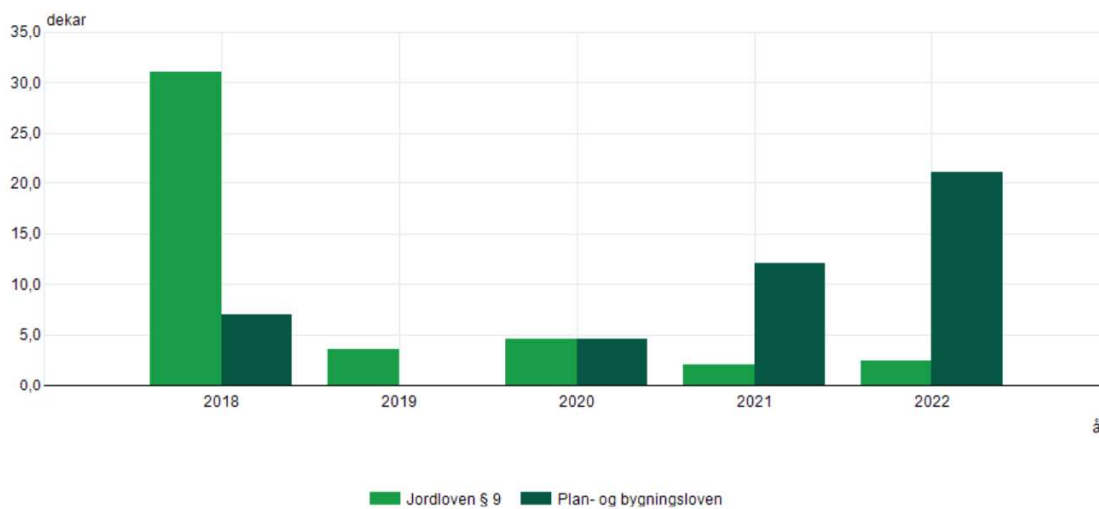
Kilde: Statistisk sentralbyrå

Foto:



# Skaun

11776: Omdisponering, etter lovanvendelse og år. Dyrka jord, Alle formål, Skaun, Areal (dekar).



Omdisponeringa kommer inn i statistikken når arealet blir regulert til annet formål eller vedtatt omdisponert etter jordloven. Dvs. ikke når det blir avsatt i kommuneplanens arealdel.

**2022**

Hele landet:

3584 daa

Trøndelag:

453 daa

K-5001 Trondheim - Tråante	137
K-5031 Malvik	49
K-5027 Midtre Gauldal	44
K-5055 Heim	44
K-5060 Nærøysund	36
K-5032 Selbu	34
K-5029 Skaun	24
K-5056 Hitra	18
K-5014 Frøya	14
K-5047 Overhalla	8
K-5054 Indre Fosen	8
K-5035 Stjørdal	7
K-5059 Orkland	7
K-5037 Levanger	6
K-5036 Frosta	3
K-5041 Snåase - Snåsa	3
K-5044 Namsskogan	3
K-5022 Rennebu	2

**2000 daa**

15 fylker:  
ca. 133 daa

356 kommuner:  
Ca. 5,4 daa

## Matsikkerhet og beredskap på landbruksområdet

Dokument 3.4 (2023–2024)



Arealressursene i jordbruket  
forvaltes ikke på en fullt ut  
bærekraftig måte

- betydelige jordbruksareal av  
god kvalitet bygges ned og  
omdisponeres, noe som svekker  
produksjonsgrunnlaget

Kritikkverdig

# Dyrka jord

- Fulldyrka jord
- Overflatedyrka jord
- Innmarksbeite

Det er forskjell på verdien av disse tre kategoriene, men alle de tre kategoriene inngår i jordvernmålet.

Dyrkbar mark: areal som ikke er fulldyrka, men som kan fulldyrkes, og som holder kravene til klima og jordkvalitet for plantedyrking





## Nasjonale og regionale føringer - jordvern

- Hvilke føringer har kommunen for jordvernet?
- Hvilket handlingsrom har kommunen?
- Hvilken rolle/ansvar har Statsforvalteren og departementet?



# Plan- og bygningsloven

## § 3-1. Oppgaver og hensyn i planlegging etter loven

Innenfor rammen av § 1-1 skal planer etter denne lov:

- a. sette mål for den fysiske, miljømessige, økonomiske, sosiale og kulturelle utviklingen i kommuner og regioner, avklare samfunnmessige behov og oppgaver, og angi hvordan oppgavene kan løses
- b. sikre jordressursene, kvaliteter i landskapet og vern av verdifulle landskap og kulturmiljøer
- c. sikre naturgrunlaget for samisk kultur, næringsutøvelse og samfunnsliv
- d. legge til rette for verdiskaping, næringsutvikling og tilstrekkelig boligbygging
- e. legge til rette for god forming av bygde omgivelser, gode bomiljøer og gode oppvekst- og levekår i alle deler av landet
- f. fremme befolkningens helse og motvirke sosiale helseforskjeller, samt bidra til å forebygge kriminalitet
- g. ta klimahensyn gjennom reduksjon av klimagassutslipp og tilpasning til forventede klimaendringer, herunder gjennom løsninger for energiforsyning, areal og transport
- h. fremme samfunnssikkerhet ved å forebygge risiko for tap av liv, skade på helse, miljø og viktig infrastruktur, materielle verdier mv.
- i. legge til rette for helhetlig forvaltning av vannets kretsløp, med nødvendig infrastruktur.



**Jordloven § 9 *Bruk av dyrka og dyrkbar jord***

Dyrka jord må ikkje brukast til føremål som ikkje tek sikte på jordbruksproduksjon. Dyrkbar jord må ikkje disponerast slik at ho ikkje vert eigna til jordbruksproduksjon i framtida.



# Statlige planretningslinjer for samordnet bolig-, areal- og transportplanlegging (SPR-BATP)



3. [...] Planleggingen skal bidra til å utvikle **bærekraftige byer og tettsteder**, legge til rette for verdiskaping og næringsutvikling, og **fremme helse, miljø og livskvalitet**.

Utbyggingsmønster og transportsystem bør fremme utvikling av **kompakte byer og tettsteder**, redusere transportbehovet og legge til rette for klima- og miljøvennlige transportformer [...]

4.3 [...] Potensialet for **fortetting og transformasjon** bør utnyttes før nye utbyggingsområder tas i bruk. Nye utbyggingsområder bør styres mot sentrumsnære områder med mulighet for utbygging med mindre arealkonflikter. Utvikling av nye, større boligområder må ses i sammenheng med behovet for infrastruktur.

Det er nødvendig å **ta vare på god matjord**, med jordvernet må balanseres mot storsamfunnets behov.

I områder med lite utbyggingspress, og hvor lokale myndigheter vurderer det som nødvendig for å øke attraktiviteten for bosetting, kan det planlegges for et mer differensiert bosettingsmønster.

## Vedlegg 9



# Nasjonalt jordvernmål

## Regjeringen vil

- at den årlige omdisponeringen av dyrka jord ikke skal overstige 2000 dekar, og at målet skal være nådd innen 2030.

Før å redusere klimagassutslippene fra nedbygging av areal, bør det verken bygges ut på myr, i skog eller på jordbruksarealer. Dersom jordvernmålet skal nås uten at disse klimagassutslippene skal øke, må nedbyggingen av dyrka jord i stor grad erstattes med bygging på allerede bebyggt areal eller åpen fastmark.

Foto:

## Oppdatert jordvernstrategi

### 1 Innledning

#### 1.1 Bakgrunn

I Norge er arealer som er egnet for matproduksjon en begrenset ressurs. Kun 3,5 % av landarealet er jordbruksareal. Slike arealer er utsatt for omdisponering til andre formål fordi de ofte ligger i områder med utbyggingsspress. Etter andre verdenskrig har omdisponeringen av dyrka og dyrkbar jord vært på rundt 1,2 mill. dekar til sammen. Mye av dette er areal som var egnet til matkornproduksjon.

Fra slutten av 90-tallet fikk jordvern økt oppmerksomhet, og i 2004 ble det for første gang satt et konkret mål om å redusere omdisponeringen av dyrka mark. Senere er det satt mål om ytterligere reduksjon av omdisponeringen. Dette har bidratt til en gradvis nedgang i omdisponeringen.

Siden 2015 har jordvernpolitikken også blitt synliggjort i jordvernstrategier. Den siste strategien ble lagt fram i 2021. Jordvernstrategiene har pekt på flere ulike tiltak for å styrke jordvernet.

Gjeldende jordvernstrategi ble lagt fram som vedlegg 4 til Prop. 200 S (2020–2021) om jordbruksoppgjøret 2021 m.m. Det ble vedtatt et nytt mål om at den årlige omdisponeringen av dyrka jord ikke skulle overstige 3000 dekar, og at målet skulle være nådd innen 2025. KOSTRA-tallene for 2021 viser en omdisponering av dyrka jord på 2 982 dekar.

Stortinget vedtok den 14. juni 2022 et anmodningsvedtak (vedtak nr. 739) der regjeringen bes om å legge fram en ny strategi våren 2023 med nytt og skjerpet mål for omdisponering av matjord og nye konkrete tiltak for å nå målet.

I arbeidet med den nye strategien er det innhentet skriftlige innspill på bakgrunn av invitasjon

Kommunal- og distriktsdepartementet (KDD) samt Klima- og miljødepartementet (KLD).

#### 1.2 Nytt kunnskapsgrunnlag

NIBIO leverte den 1. mars 2023 et oppdatert kunnskapsgrunnlag for revisjon av den norske jordvernstrategien; NIBIO rapport 38/2023 *Kunnskapsgrunnlag for norsk jordvernstrategi*. Dette er en oppdatering og utvidelse av NIBIO-rapport 72/2021 *Jordvernets begrunnelse*, som ble skrevet som grunnlag for oppdateringen av jordvernstrategien i 2021.

NIBIO-rapport 38/2023 *Kunnskapsgrunnlag for norsk jordvernstrategi* beskriver utfordringer for verdens matproduksjon i lys av en mer utfordrende geopolitisk situasjon, og den betydning dette har for vern av jord. I rapporten beskrives arealgrunnlaget for jordbruk i Norge, arealendringer, omdisponeringen av dyrka jord, nydyrkingen og nye analyser av aktuell dyrkbar jord. Videre redegjøres det for begrunnelse for jordvernet og hvorfor disse bør inkluderes i vurderingen av et forsterket jordvernmål.

NIBIO viser til at matsikkerhet er en grunnleggende forutsetning for et bærekraftig, trygt og stabilt samfunn. Det følger av FNs bærekraftsmål 2 og 15 at landene er forpliktet til å bevare grunnlaget for matproduksjon, herunder arealer og jordomnøns økosystemfunksjoner og produktivitet.

Trusler mot matsikkerheten må vurderes i lys av den dramatiske forverrede geopolitiske situasjonen, som følge av pandemi, krig, ulikhet og klimaendringer. I lys av et stadig mer komplekst trusselbilde for framtidig global matproduksjon og handel, kan det antas at arealer i nordlige og tempererte områder vil få økt betydning både for verdens matproduksjon og norsk matsikkerhet. Norsk matkonsum legger beslag på betydelige



## Nasjonale forventninger til regional og kommunal planlegging 2023–2027

Vedtatt ved kongelig resolusjon 20. juni 2023



Kommunal- og distriktsdepartementet



## Nasjonale forventninger til regional og kommunal planlegging 2023-2027

### 3. Trygge og inkluderende lokalsamfunn

- Urbant landbruk kan styrke både sosial og økologisk bærekraft i lokalsamfunn og nabolag

### 4. Velferd og bærekraftig verdiskaping

- Det legges til rette for bærekraftig verdiskaping og grønne næringer i tilknytning til jord- og skogbruk og i randsonene til de store verneområdene

Foto:

© Statsforvalteren i Trøndelag

## 5. Klima, natur og miljø for framtida

- Vurdere om tidligere arealbruk skal endres
- Omdisponering og nedbygging av karbonrike arealer unngås så langt som mulig
- Fortetting og transformasjon

## 6. Samfunnssikkerhet og beredskap

- Bidrar til å styrke jordvernet og at arealforvaltningen bidrar til å nå målet om redusert omdisponering av matjord i tråd med ny jordvernstrategi fra 2023, og bidrar til at driften av jordbruksarealene kan opprettholdes.
- Ved revidering av kommuneplanens arealdel vurderes det om arealer som tidligere har vært avsatt til formål som innebærer omdisponering av dyrka jord, skal tilbakeføres til landbruks-, natur-, friluft- og reindriftsformål.

47. Ved revidering av kommuneplanens arealdel, vurderer kommunen om tidligere godkjent arealbruk skal endres av hensyn til klima, naturmangfold, kulturmiljø, jordvern, reindrift, klimatilpasning, samfunnssikkerhet og et hensiktsmessig utbyggingsmønster.

48. Omdisponering og nedbygging av karbonrike arealer, inkludert myr, tidevannssump og andre typer våtmark og skog, unngås så langt som mulig, slik at arealenes evne til lagring og opptak av karbon opprettholdes.

49. Fortetting og transformasjon av bolig- og næringsområder vurderes før nye, større utbyggingsområder settes av og tas i bruk.

68. Fylkeskommuner og kommuner bidrar til å styrke jordvernet og at arealforvaltningen bidrar til å nå målet om redusert omdisponering av matjord i tråd med ny jordvernstrategi fra 2023, og bidrar til at driften av jordbruksarealene kan opprettholdes.

69. Ved revidering av kommuneplanens arealdel vurderes det om arealer som tidligere har vært avsatt til formål som innebærer omdisponering av dyrka jord, skal tilbakeføres til landbruks-, natur-, friluft- og reindriftsformål.

70. For å redusere omdisponeringen av dyrka jord, bør en jordvernstrategi vurderes utarbeidet som del av den overordnede regionale og kommunale planleggingen.

Kilde: Nasjonale forventninger til regional og kommunal planlegging 2023-2027<sup>endelag</sup>



Det kongelege landbruks- og matdepartement  
Det kongelege kommunal- og distriktdepartement  
Statsrådene



Kommunestyrepolitikarar

Dykkar ref

Vår ref  
20/638-

Dato  
22. januar 2024

### Matjord og arealplanlegging i kommunane

Vi er i starten av ein ny kommunestyreperiode. Mange av medlemmane i kommunestyra er nye. Det er mange og store oppgåver som ligg framfor oss. Ei av dei viktigaste er å ta vare på evna til å produsere mat. Mattryggleik og sikring av areal for matproduksjon er blitt høgaktuelt. Vi må difor gjera meir for å redusere nedbygginga av matjordå vår.

Kommunane er lokal planstyresmakt, og har gjennom arealplanlegginga eit stort ansvar for korleis landbruksareala blir forvalta. Vi er opptekne av at kommunepolitikarane er kjende med og nyttar dei moglegheitene som ligg i plan- og bygningslova til å fastlegge arealbruk ut i frå både overordna mål og lokale prioriteringar. Det viktigaste kommunestyret kan gjere, er å sørge for at kommunen har oppdaterte planar som tar arealutfordringane på alvor. I løpet av det komande året skal kommunestyra vedta nye kommunale planstrategiar, der ein vurderer planbehovet framover. Det er viktig at jordvern blir sett på dagsordenen og prioritert i dette arbeidet.

- Jordvern er viktigere enn noen gang.
- Ber kommunene vurdere nøye om det er snakk om viktige samfunnshensyn + er alle alternativ vurdert?
- Stort potensial for å tilbakeføre dyrka mark til LNFR. Her er det mulig for nye kommunepolitikere å ta grep.
- Utgangspunktet: kommunen blir ikke erstatningspliktig ved endring fra utbygging til LNFR



## REGIONAL PLAN FOR AREALBRUK 2022-2030

Bærekraftig og stedstilpasset arealpolitikk i Trøndelag



Noen relevante utdrag:

- R12: KPA skal avklare hvordan vekst og utbygging kan skje samtidig som fremtidig matproduksjon sikres gjennom ivaretagelse av jordressursene.
- R13: Føringer for kompenserende tiltak m.m., primært jordflytting til ikke dyrkbar jord.
- R18: Nye landbruksbygg skal normalt ikke plasseres på jordbruksjord dersom det finnes alternativer som i større grad ivaretar jordvernet. → bestemmelser i KPA

Foto:

© Statsforvalteren i Trøndelag



## Kommunens handlingsrom

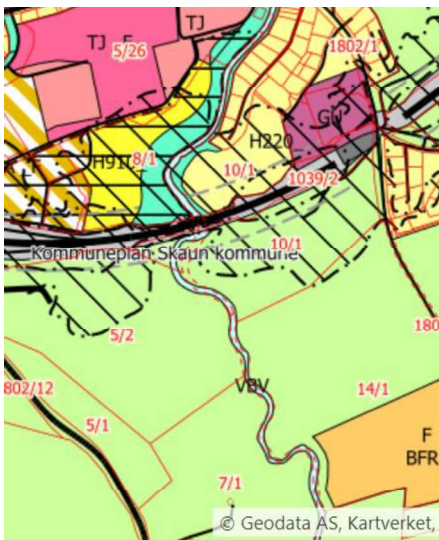


Foto:

- Det er kommunen som er planmyndighet. I det ligger det også et betydelig handlingsrom innenfor visse rammer
- Kommunen har ansvar for å ivareta nasjonale og regionale hensyn og kommunens vedtak må være lovlige.
- Kommunal planstrategi må vedtas senest ett år etter konstituering av kommunestyret. Kommunestyret skal ta stilling til om KPA skal videreføres eller revideres. Herunder også om det er behov for nye arealplaner eller om gjeldende planer skal revideres eller oppheves (pbl. § 10-1).



# Statsforvalteren som sektormyndighet

Plan- og bygningsloven:

## **§ 5-4. Myndighet til å fremme innsigelse til planforslag**

Berørt statlig og regionalt organ kan fremme innsigelse til forslag til kommuneplanens arealdel og reguleringsplan i spørsmål som er av nasjonal eller vesentlig regional betydning, eller som av andre grunner er av vesentlig betydning for vedkommende organs saksområde.

---

## **§ 5-5. Begrensning i adgangen til å fremme innsigelse**

Det kan ikke fremmes ny innsigelse mot forhold fastsatt i formål og bestemmelser som det tidligere har vært fremmet innsigelse mot, og som har blitt avgjort i løpet av de ti foregående år. Det kan heller ikke fremmes innsigelse mot forhold i plansak som det kunne ha vært fremmet innsigelse mot i forbindelse med en tidligere plan om samme forhold vedtatt i løpet av de ti foregående år. Dersom kommunen og innsigelsesorganet er uenig om adgangen til å fremme innsigelse etter denne bestemmelsen er avskåret, avgjør departementet spørsmålet når innsigelsessaken er sendt til departementet.

I tilfeller som nevnt i første ledd tredje punktum får kommunens planvedtak først virkning når departementet har avgjort at innsigelsesadgangen er avskåret. Dersom departementet finner at innsigelsesadgangen er i behold, behandles saken videre på vanlig måte.





# Departementets rolle

Plan- og bygningsloven:

## **§ 11-16. Innsigelse og vedtak av departementet**

For innsigelse til kommuneplanens arealdel gjelder §§ 5-4 til 5-6. Dersom innsigelsen knytter seg til klart avgrensede deler av planen, kan kommunestyret likevel vedta at de øvrige delene av kommuneplanens arealdel skal ha rettsvirkning.

Departementet avgjør om innsigelsen skal tas til følge og kan i den forbindelse gjøre de endringer i kommuneplanens arealdel som finnes påkrevd.

Departementet kan, selv om det ikke er reist innsigelse, oppheve hele eller deler av planen eller gjøre de endringer som finnes påkrevd, dersom den strider mot nasjonale interesser eller regional plan. Kommunen skal ha fått mulighet til å uttale seg før departementet treffer vedtak. Kommunen må innen tre måneder etter at departementet har mottatt den være underrettet om at planen kan bli endret.

Departementets vedtak kan ikke påklages.

## **§ 13-4. Statlig bygge- og deleforbud**



## Eksempler på innsigelse





# Hvordan unngå omdisponering av dyrka og dyrkbar mark?



Det kommer alltid en viktig samfunnsinteresse...





## «Vi kan da bare flytte jorda»

- Svært utfordrende å få samme kvalitet
- Begrensa med mottaksareal, arealkonflikter:  
natur- og friluftssinteresser, myr, kulturminner..
- Transport – klima

Jordflytting aktuelt hvis man ikke kan unngå omdisponering, typisk i større samferdselsprosjekt.





## Hva kan kommunen gjøre?

- Tilbakeføre jordbruksarealer til LNFR-formål:
  - Revurdere arealbruk i KPA
    - både ved rullering av KPA
    - og ved regulering i tråd med KPA
  - Gjennomgang av gamle reguleringsplaner
- Behovsvurderinger og hvor viktig samfunnsinteresse det er snakk om
- Gjør gode alternativvurderinger
- Konsekvensvurderinger (direkte og indirekte)
- Fortett, transformer, omform (min- og maks-krav i bestemmelsene) – med kvalitet
- Utvikle byen/tettstedet innover
- Begrense parkeringsareal på bakken i sentrum, bør også vurderes i mindre steder
- Sikre klare og langsiktige grenser som ivaretar dyrkamark m.m.
- Unngå dispensasjoner som undergraver plangrepet



## Tilbakeføring av tidligere godkjent arealbruk

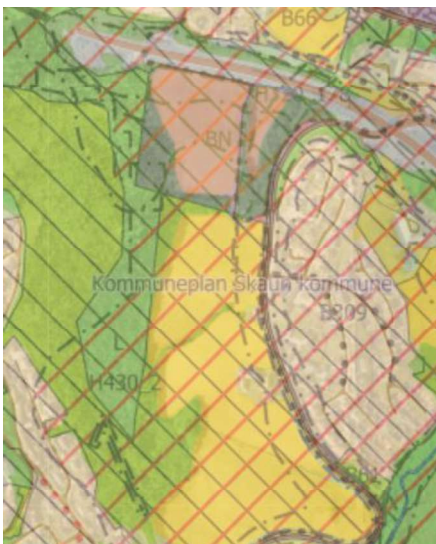


Foto:

- 140 000 daa dyrka jord avsatt til utbygging i gjeldende planer.
- PBL § 10-1 om kommunal planstrategi: ta stilling til om gjeldende planer bør revideres eller oppheves.
- PBL § 11-5: Kommuneplanens arealdel skal omfatte plankart, bestemmelser og planbeskrivelse hvor det framgår hvordan nasjonale mål og retningslinjer, og overordnede planer for arealbruk er ivaretatt.
- Klare forventninger om planvask.



## Erstatningsansvar?



KDD:

- Arealplaner kan endres og oppheves uten av kommunen risikerer å bli erstatningsansvarlig.
- Hvis kommunen har gitt rammetillatelse: kan måtte gi erstatning for kostnader til prosjektering.
- Hvis byggetillatelse: bordet fanger, vil kreve ekspropriasjon for å få stoppet tiltaket fullt ut.
- For områder lagt ut til offentlig bruk har grunneier en viss anledning til å kreve innløsning og erstatning.

Foto:



## Kommuneplanens arealdel Skaun



- Kommunens arealregnskap viste at ca. 1162 daa dyrka mark ble berørt av framtidig boligformål. Det meste av dette var videreført fra KPA 2014, noe var regulert og noe var ikke regulert.
- Vi vurderte at dette utfordret det nye jordvernmålet og dermed strider mot nasjonale interesser





# Statsforvalterens uttalelse til KPA Skaun om jordvern

- Innsigelse til flere nye områder/innspill
- Faglig råd om tilbakeføring av områder med dyrka mark som var videreført fra KPA 2014.
- Informasjon til kommunen om at Statsforvalteren vurderer at departementet bør se på hvorvidt planen er i strid med nasjonale interesser, og nye politiske vurderinger dersom planvedtaket blir tilsvarende høringsforslaget.
- Det er sendt brev til KDD hvor Statsforvalteren skriver at KDD bør vurdere innkalling og mulig omgjøring av planen hvis planvedtaket blir tilsvarende høringsforslaget



## Dispensasjon (plan- og bygningsloven)

### § 19-2. *Dispensasjonsvedtaket*

Kommunen kan gi varig eller midlertidig dispensasjon fra bestemmelser fastsatt i eller i medhold av denne lov. Det kan settes vilkår for dispensasjonen.

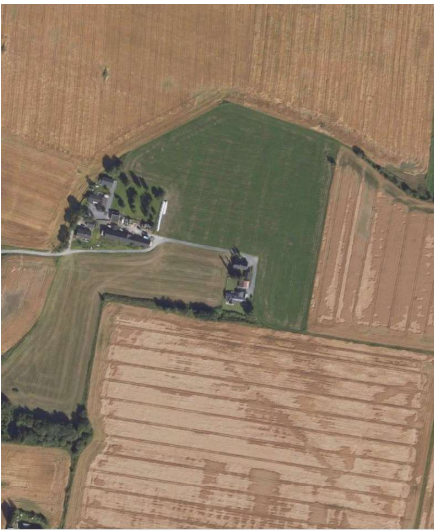
Dispensasjon kan ikke gis dersom hensynene bak bestemmelsen det dispenseres fra, hensynene i lovens formålsbestemmelse eller nasjonale eller regionale interesser, blir vesentlig tilsidesatt. Fordelene ved å gi dispensasjon skal være klart større enn ulempene. Det kan ikke dispenseres fra saksbehandlingsregler.

Ved dispensasjon fra loven og forskriften til loven skal det legges særlig vekt på dispensasjonens konsekvenser for helse, miljø, jordvern, sikkerhet og tilgjengelighet.

Departementet kan i forskrift gi regler for omfanget av dispensasjoner og fastsette tidsfrist for behandling av dispensasjonssaker, herunder fastsette tidsfrist for andre myndigheters uttalelse i dispensasjonssaker og gi regler om beregning av frister, adgang til fristforlengelse og konsekvenser av fristoverskridelse.



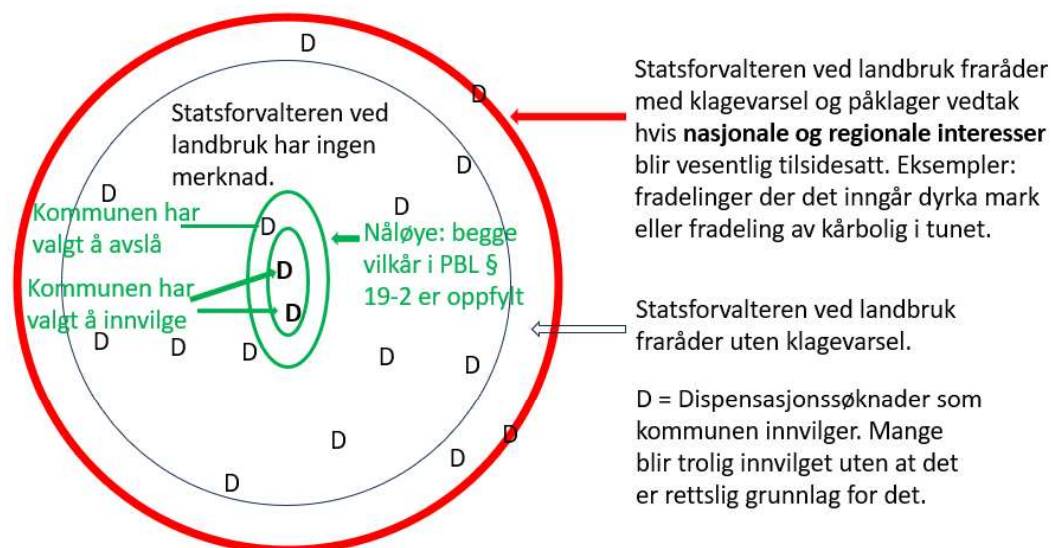
## Klage?!



- Regionale og statlige myndigheter hvis saksområde blir direkte berørt, skal få mulighet til å uttale seg før det gis dispensasjon fra planer, plankrav og forbudet i § 1-8.
- § 1-9 Berørt statlig organ, herunder Sametinget, regionalt organ og kommune kan påklage enkeltvedtak etter loven dersom vedtaket direkte berører vedkommende myndighets saksområde.
- Dispensasjon vs. jordlov → høyere terskel for å overprøve et jordlovsvedtak enn å påklage et dispensasjonsvedtak.

Foto:

# Hva er kommunens handlingsrom i dispensasjonssaker?



I følge lovverket er det nåløyet som er det egentlige handlingsrommet. Selv om regionale og statlige myndigheter ikke fraråder, trenger ikke det bety at det er i tråd med lovverket å innvilge dispensasjon.



Hva gjør at det over  
tid blir slik i Norge?

Skottland





## Jordvern – et overordnet hensyn



Foto: Laila Marie Sorte

Avsluttende oppfordring:

- Ta vare på matjorda
- Planvask

[Jordvern - regjeringen.no](https://www.regjeringen.no/jordvern)

[Hva er jordvern – Landbruksdirektoratet](#)

[Jordvern | Statsforvalteren i Trøndelag](#)

[Planlegging - regjeringen.no](https://www.regjeringen.no/planlegging)

[Ny nasjonal jordvernstrategi](#)

[Regional plan for arealbruk](#)

[Nasjonale forventninger til regional og kommunal planlegging 2023-2027](#)